

LE mag

L'actualité de Charlieu-Belmont Communauté

Janvier 2018

p. 6 à 8

Dossier

Médiathèque intercommunale et bibliothèques communales

*Des services pour
promouvoir
la culture*



Charlieu-Belmont
COMMUNAUTÉ



Edito

René Valorge

Président de
Charlieu-Belmont
Communauté

Sommaire

p. 3

Economie

p. 4

Mutualisation

p. 5-6-7-8-9

Dossier : Communauté de communes

p. 10

Déchets

p. 11

Enfance-Jeunesse

Tourisme

p. 12

Rendez-vous culturels !

L'Etat semble avoir enfin compris que les visions technocratiques et recentralisatrices ne sont pas synonymes d'efficacité et d'économies, ce qui vient conforter l'action déterminée que nous portons depuis le début du mandat. C'est du moins ce que peut laisser sous-entendre les récentes déclarations du Président de la République au congrès des maires affirmant sa volonté de cesser de jouer au mécano territorial et de laisser les élus locaux trouver la structuration et l'organisation qui conviennent le mieux aux réalités de leur territoire. Cela nous laisse en tout cas les coudées franches, la stabilité et la lisibilité nécessaires pour porter des projets.

Ainsi, le déploiement de la fibre optique se poursuit au rythme prévu et les gros opérateurs, frileux pour les premiers secteurs raccordés, devraient se manifester prochainement attirés par la croissance de la demande. L'aménagement de la voie verte entre Pouilly et Charlieu, reliée à celle portée par le Département, sera réalisé au premier semestre 2018, répondant tant aux usages de nos habitants qu'au besoin de diversification de l'attractivité touristique du territoire. Dans le même esprit, des travaux importants vont redonner une nouvelle image au Musée/Parc du Marinier à Briennon avec une orientation ludique et familiale.

La question de la santé et du manque de médecins reste préoccupante. Si nous avons pu convaincre l'Etat et la Région d'accompagner les projets de maison de santé de Charlieu et celui de la municipalité de Pouilly en démontrant qu'ils ne sont pas concurrents, nous peinons malgré tout à attirer de nouveaux médecins en particulier sur le secteur de Belmont. Comme tous les territoires ruraux, nous ne devons écarter aucune piste pour accueillir des professionnels libéraux ou salariés, sans pour autant céder à des chantages sans nom. Mais au-delà de cette recherche incessante, je souhaite que l'on

avance pour réunir dans un contrat local de santé tous les acteurs depuis l'hôpital, les médecins jusqu'aux infirmiers libéraux. L'enjeu est de décharger les médecins de ce qui ne relève pas strictement de l'acte médical en recherchant les complémentarités des professionnels et en ne négligeant pas l'atout que peut représenter la télémédecine. Ce doit être la priorité des prochains mois.

Nous venons unanimement de faire le choix de prendre une compétence nouvelle, l'aménagement et la gestion d'une piscine intercommunale, au 1^{er} janvier 2018. Il s'agit bien de porter un projet utile et fédérateur pour tout le territoire, au regard de trois enjeux. Le premier est de répondre aux besoins d'apprentissage des scolaires en priorité pour nos écoles primaires. Cela fait partie des apprentissages obligatoires en primaire et il n'est pas acceptable qu'aujourd'hui un enfant sur trois de nos communes ne sachent pas nager à l'entrée en 6^{ème}, tout simplement parce que nombre d'écoles ne l'inscrivent pas au programme faute d'équipement. Il n'est pas concevable non plus, que nos enfants passent plus de temps dans un bus que dans une ligne d'eau pour cet apprentissage. Le second enjeu est de permettre au plus grand nombre de pouvoir nager, par goût, recherche de bien-être, pratique sportive..., car chacun ne peut avoir une piscine à domicile. Enfin, un tel équipement viendra compléter l'offre pour les touristes. Aussi, tout en continuant dans l'attente à gérer la piscine d'été à Charlieu, nous allons consacrer les deux années qui viennent, à la conception d'une nouvelle piscine couverte qui devra allier sobriété, fonctionnalité et esthétique, pour répondre aux trois enjeux et avec l'impératif de maîtriser au mieux les coûts de fonctionnement.

Au nom des élus et du personnel communautaire, je souhaite à chacun de vous le meilleur pour 2018 !

Déchets



Changement des jours de collecte des ordures ménagères

La mise en place de la collecte latérale (camion équipé d'un bras articulé) et son extension à l'échelle d'un peu plus de 75 % du territoire nous obligent aujourd'hui à refondre nos circuits de collecte. **A compter du 1^{er} janvier 2018, les tournées seront les suivantes :**

Pour le bon déroulement de la prestation, merci de respecter les consignes suivantes :

- **Présenter le bac la veille du jour de collecte** entre 20h et 22h
- **Remiser ce dernier dès que possible** après la collecte
- **Respecter le volume du bac** : le couvercle du bac doit rester fermé
- **Respecter le sens de présentation du bac** (pour les foyers concernés par la collecte latérale)

Informations :

Tél. : 04 77 69 03 06

LUNDI

Pouilly-sous-Charlieu,
Le Cergne, Belmont-de-la-Loire, Belleroche,
St-Germain-la-Montagne

MARDI

Cuinzier, Sevelinges,
Villers, Arcinges,
Ecoche, La Gresle

MERCREDI

Briennon, La Bénisson-Dieu,
Chandon, Vougy

JEUDI

Charlieu,
St-Nizier-sous-Charlieu,
St-Pierre-la-Noaille

VENDREDI

St-Denis-de-Cabanne,
Mars, Maizilly, Nandax,
Boyer, Jarnosse,
St-Hilaire-sous-Charlieu



Rencontre avec Fabrice Lévy



Directeur de site
de la société THIVEND

Située dans la zone d'activités intercommunale du Brionnais à Charlieu, la société Thivend, membre du groupe Esaris Industries, est spécialisée dans la fourniture de pièces et ensembles mécaniques.

Présentez-nous brièvement l'histoire de la société Thivend ?

Il s'agit d'une société familiale qui a été fondée en 1921 par Prosper Thivend. Plusieurs générations se sont succédées et l'entreprise s'est constamment développée, avec notamment la création en 2011 de la filiale Thivend Endüstri, site de production localisé à Kayseri en Turquie. En décembre 2013, Thivend a été cédée au groupe alsacien Esaris Industries, basé à Illkirch-Graffenstaden dans le Bas-Rhin et spécialiste du contact électrique, de l'électrification mobile et de la mécanique. Un rapprochement réfléchi qui permet à Thivend de faire aujourd'hui partie d'un groupe fort et solide, capable de répondre aux exigences des clients en volumes, services et innovations.

Quels sont les savoir-faire et les compétences de Thivend ?

Thivend s'appuie sur quatre domaines de compétences : le découpage, l'emboutissage, la tôlerie fine et l'assemblage. Nous concevons et fabriquons nos propres outillages de découpage et d'emboutissage. Thivend est présente dans de nombreux domaines d'activité utilisant des pièces découpées, embouties, réalisées en tôlerie fine et assemblées : l'équipement électrique qui avec 47% de notre chiffre d'affaires est notre premier marché, le médical, le mobilier urbain, l'aéronautique, le ferroviaire et l'armement. Nous avons des clients aussi bien internationaux, y compris en Chine, que locaux comme Manitowoc, Altrad, Steriflow, BioRad ou bien encore Nexter. Nous avons près de 3000 références par an, qui sont livrées environ une fois par mois. Nous sommes ici sur des marchés récurrents à long terme.

Comment se porte l'entreprise Thivend et le groupe Esaris Industries ?

Elle se porte bien avec un chiffre d'affaires 2017 qui s'élève à 15 M€, en progression de 10% par rapport à 2016. Nous employons ici 140 salariés contre 128 l'an dernier. L'objectif est de réaliser un chiffre d'affaires de 15.5 M€ en 2018, en augmentant notre présence chez nos clients et en prospectant aussi bien à notre échelle qu'au niveau du groupe, notamment à l'étranger. Thivend représente 50% du groupe Esaris qui réalise aujourd'hui 30 M€ de chiffre d'affaires.

Quelle est la force de Thivend ?

Notre réactivité et notre polyvalence. Thivend, c'est une multitude de savoir-faire sur un même site. Nous pouvons proposer des investissements cohérents par rapport à la taille des séries et suivre la progression de la demande. Notre objectif est d'avoir encore davantage de valeurs ajoutées à nos produits, nous allons même jusqu'à livrer sur les lignes de production des clients.

Prévoyez-vous des investissements ?

Nous menons une politique d'investissement constante afin d'augmenter notre capacité et optimiser nos processus. En 2016-2017, nous avons investi à hauteur de 1.2 M€ et l'enveloppe sera similaire en 2018. Nous investissons aussi sur la formation du personnel à l'amélioration continue, l'ergonomie des postes, la qualité de vie au travail. Nous sommes toujours à la recherche de personnel qualifié ou à former. Nous recrutons des postes techniques tels que régleur sur presse, usineur, tôlier...

Contacts :

Thivend, groupe Esaris Industries,
Rue du Brionnais, Zone industrielle,
42 190 Charlieu
Tél. : 04 77 60 13 99
Site Internet : www.esaris-industries.fr

Pierres d'histoire, terre d'avenirs

Charlieu-Belmont Communauté s'engage dans la transition énergétique !

La première étape du PCAET (Plan Climat Air Energie Territorial) a été finalisée : le diagnostic a été validé par le conseil communautaire le 21 septembre 2017. Différents outils de communication ont été utilisés pour le rendre accessible et informer sur les phases de concertation du Plan Climat : sondage en ligne "Le Plan Climat soyez acteur de la transition énergétique", exposition sur le marché de Charlieu, articles de presse...



Une présentation des données clés a été faite en interne auprès des agents et à l'ensemble des acteurs socio-économiques, institutionnels et des citoyens lors des premiers ateliers de concertation qui ont eu lieu les 2, 5 et 7 octobre 2017. Une trentaine de personnes a pu contribuer à l'élaboration de la stratégie du Plan Climat autour de quatre axes de réflexion :

- Mobilité et déplacement
- Patrimoine bâti
- Développement des énergies renouvelables
- Evolution des pratiques



À l'issue de ces ateliers de concertation où les échanges ont été riches et fructueux, un travail de synthèse a été réalisé pour définir les orientations stratégiques et les objectifs opérationnels du Plan Climat. De prochains ateliers, ouverts à chacun, se tiendront sur le 1^{er} trimestre 2018 pour co-construire le plan d'actions.

Contacts :

Françoise Bouchat-Béharelle
Tél. : 04 77 69 35 59
francoise.bouchat-beharelle@charlieubelmont.com

Calibrage projet

Réunion
d'information
démarche
PCAET

Diagnostic

Atelier de
concertation

Stratégie

Atelier de
concertation

Plan d'actions

Mise en œuvre et suivi des actions



La consommation d'énergie

Notre territoire présente une forte dépendance aux énergies fossiles (64%). Les domaines du transport (32%) et du résidentiel (46%) sont les plus consommateurs : ils contribuent à la vulnérabilité énergétique du territoire.

A noter : 1 912€/an sont consacrés à nos dépenses énergétiques contre 1 500€/an en moyenne pour un Français.

Le chauffage, l'eau chaude sanitaire et les carburants représentent 3/4 des consommations d'énergie.



Bilan des émissions de Gaz à Effet de Serre (GES)

Les émissions de GES sont principalement issues des secteurs de l'agriculture (54%) et du transport (21%). Concernant l'agriculture, elles ne proviennent pas de la combustion des engins agricoles (3% seulement) mais surtout de la gestion des effluents d'élevage (digestion et déjections des ruminants) : on les appelle émissions non énergétiques. Cependant, les prairies et les forêts qui couvrent plus de 60% de nos surfaces, représentent un potentiel important de stockage de carbone. Cela impacte favorablement la qualité de l'air et participe au ralentissement du réchauffement climatique. Quant au secteur du transport, les émissions énergétiques dégagées sont issues de la combustion des carburants. 72% des déplacements s'effectuent en voiture individuelle.



Production d'énergies renouvelables

96% de la production d'énergie renouvelable du territoire provient de la filière bois. Cependant, cette production de bois n'est aujourd'hui pas suffisamment orientée et gérée pour couvrir les besoins locaux en énergie des foyers.

Des potentiels annuels d'ensoleillement, d'éolien et de géothermie sont mobilisables. Aujourd'hui, on recense plusieurs centaines d'installations solaires photovoltaïques et thermiques et quelques éoliennes privées.



Qualité de l'air

Le territoire de Charlieu-Belmont Communauté est peu exposé aux polluants atmosphériques principaux (oxydes d'azote, particules fines, ozone) qui ont un impact sur la santé (maladies cardiovasculaires et respiratoires). On enregistre des valeurs inférieures aux seuils réglementaires de l'Organisation Mondiale de la Santé. Toutefois, les nombreux systèmes de chauffage anciens ou à foyer ouvert, ainsi que le trafic routier, sont les principaux secteurs émetteurs de ces polluants.



Vulnérabilité du territoire aux évolutions climatiques

Nous ne relevons pas de problèmes majeurs sur notre territoire. Néanmoins, les populations, l'agriculture ainsi que la sylviculture sont vulnérables en période de sécheresse (disponibilité de la ressource en eau). L'évolution du régime des précipitations, des tempêtes et des vents violents constatés impactent les populations (risque d'inondations, coupures d'électricité, ...) et les exploitations forestières (dégâts sur les massifs forestiers).



Réflexions préalables à la stratégie territoriale :

- Rénover les bâtiments ; un important gisement d'économies d'énergie,
- Rénover les systèmes de chauffage anciens ou à foyer ouvert,
- Limiter l'usage de la voiture individuelle en développant de nouvelles pratiques (covoiturage dynamique, autopartage, vélo à assistance électrique, ...) et en déployant de nouvelles infrastructures de déplacement (pistes cyclables...),
- Faire évoluer les techniques culturales et optimiser le stockage de carbone dans les sols,
- Mener des études de potentiels de gisements d'énergies renouvelables,
- Développer des réseaux de chaleur et d'énergies renouvelables,
- Favoriser et développer la filière bois énergie locale,
- S'adapter aux effets du changement climatique, sensibiliser et accompagner tous les acteurs du territoire.

Randonnée : prochainement, la mise en ligne de 5 rando-fiches

FFRandonnée Loire LE DÉPARTEMENT

- De l'abbaye** (☞) → facile en 872, époque à laquelle il existait parallèlement le lieu de culte Notre-Dame l'abbatiale des fonts baptismaux, et cathédrale à Charly vers 930... éléments les plus anciens de l'église du grand portail avec Christ en majesté sur, cloître gothique flamboyant sur, le décor des murailles est devenu l'œuvre d'accent d'après 1800, prendre la rue de la Grenette, tourner à droite place Renard et arriver place du Pinard (☞) → Hôtel du Pinard sur, charpentes en chêne.
- Emprunter à gauche la rue des Moulins** (☞) → marcher à l'est de Saint-Jacques puis à droite la rue du Morle. Tourner à gauche et gagner la place Saint-Philibert entourée de vieilles maisons.
- Longer l'église Saint-Philibert** (☞) → en partie sur, vers à droite. Prendre la rue Charletois à gauche, puis la rue de la Gachère à la droite à droite pour arriver sur la petite place de Marche-sous-Aves.
- Revenir sur ses pas et poursuivre par la rue Michon.**
- Tourner à droite dans la rue Charles-de-Gaulle** Plus loin prendre à gauche la rue Farinet (☞) → cheminer au pied de la tour de bois.
- Vier à gauche dans la rue Jean-Moré** Tourner à gauche rue Fromagerie, puis se diriger à droite place des Carats et arriver à l'hôtel de Ville.
- Reprendre à gauche la rue Jean-Moré** (☞) → en face, musée hospitalier et de la Sainte-Étable dans l'ancien Hôtel Dieu sur.
- Passer le long des halles. Tourner à droite à l'office de tourisme** (☞) → maison en pierre du sur, et, par la rue Grenette, rejoindre l'abbaye.



Voie verte

la consultation pour les travaux est lancée !

Charlieu-Belmont Communauté travaille sur l'édition d'un nouveau topoguide qui dévoilera une trentaine de circuits répartis sur nos 25 communes. En attendant cette diffusion prévue en 2019, cinq circuits feront l'objet d'une rando-fiche pour promouvoir notre territoire. Deux cibleront une clientèle familiale avec des parcours faciles : *entre halage et rivage* à Briennon et *le grand-couvert* à Saint-Hilaire-sous-Charlieu. Les trois autres devraient satisfaire des pratiquants plus sportifs : *la croix bleue* à Belmont-de-la-Loire, *le mont Pinay* à Belleruche et *le bois Grandjean* à Sevelinges. Le circuit du centre-ville de Charlieu, déjà en ligne, viendra compléter ce programme.

Vous pourrez les retrouver dans les prochains mois en téléchargement gratuit sur le site internet de la communauté de communes www.charlieubelmont.com et sur le site du Comité Départemental de la Randonnée Pédestre de la Loire www.rando-loire.org.



Le calendrier est serré pour garantir l'ouverture de la voie verte entre Charlieu et Pouilly-sous-Charlieu en juin 2018. Cette section, portée par Charlieu-Belmont Communauté, viendra rejoindre au niveau de la RD 482, par un passage sous la route départementale, la voie verte aménagée par le Département de la Loire entre Saint-Pierre-la-Noaille et Roanne. Les travaux devraient démarrer en février pour vous proposer une section goudronnée de 3 mètres de large doublée par un cheminement piéton enherbé de 1.50 mètres. A noter, le chemin de Saint-Jacques-de-Compostelle empruntera aussi cet itinéraire très sécurisé et fera l'objet d'une valorisation pour un meilleur accueil de ses pratiquants (aménagement d'aires de pique-nique, panneaux d'informations et d'interprétation).

Muséo'Parc du Marinier

Un nouveau concept en 2019

Ouvert depuis plus de 15 ans, le Muséo'Parc du Marinier à Briennon nécessite aujourd'hui un profond réaménagement afin de rester viable et attractif et répondre à la demande d'une clientèle familiale. Dans la continuité de l'étude de faisabilité conduite en 2016, Charlieu-Belmont Communauté a recruté un maître d'œuvre afin de définir le projet d'aménagement et de coordonner les travaux. Ces derniers devraient être conduits en 2 temps : la requalification du parc extérieur, centrée sur la création d'un golf miniature thématique (rappelant les green de golf), de jeux d'eau et d'un concept de chasse aux trésors invitant les familles à des exercices d'adresse, de réflexion et de stratégie ; le réaménagement de la péniche-musée en proposant une scénographie à la fois nouvelle et dynamique. Ces travaux permettront de redonner un second souffle à cet équipement communautaire situé idéalement au bord du canal de Roanne à Digoin, de la voie verte et sur le chemin de Compostelle.

Dessin de principe de la zone de jeux d'eau
Source : Atelier du Ginkgo



Médiathèque intercommunale et bibliothèques communales

Des services pour promouvoir la culture

Médiathèque intercommunale Présentation générale

Lieu convivial de rencontres et d'échanges, la médiathèque intercommunale a pour objectif de promouvoir la lecture et toutes les pratiques culturelles afin que chacun puisse s'enrichir, s'informer, se former et se divertir. Ouverte à tous, elle propose plus de 20 000 documents (livres, livres-audio, magazines, CD et DVD), et met à disposition des liseuses. Des services numériques sont proposés gratuitement : sur place avec des postes informatiques et une zone Wifi, et à distance via le site Internet <http://mediatheques-charlieubelmont.com>. La médiathèque travaille en partenariat avec d'autres structures parmi lesquelles les écoles, les relais assistants maternels, les accueils de loisirs, les maisons de retraite ou bien encore les associations. Chaque année, ce sont plus de 1500 abonnés et une soixantaine de structures qui utilisent ce service, générant plus de 60 000 emprunts.



Dans le cadre de sa mission de promotion de la lecture et de la culture, la médiathèque intercommunale est ouverte à tous les publics

Infos pratiques

L'équipe se compose de cinq agents : Patricia Luminet, Pauline Boudot-Bellotto, Maria De Arco, Julien Desseaux et Maud Kruszynski.

Adresse : Médiathèque Intercommunale, place St Philibert à Charlieu.

Tél : 04 77 60 17 49

E-mail : mediatheque@charlieubelmont.com

<http://mediatheques-charlieubelmont.com>

Horaires d'ouverture au public :

- mardi et vendredi de 13h à 18h30,
- mercredi de 9h30 à 12h30 et de 14h à 18h30,
- samedi de 9h30 à 12h30.

Sur rendez-vous pour les groupes.



▲ **Agrandie et redécouverte, la mezzanine** accueille les plus jeunes dans un espace rendu encore plus cosy grâce à l'acquisition de poufs et de coussins

La Médiathèque Intercommunale s'offre une nouvelle jeunesse

Créée en 1989, la médiathèque est le plus ancien des services intercommunaux rendus à la population. Située en plein cœur de Charlieu dans un bâtiment historique, elle a bénéficié l'an dernier d'importants travaux de rénovation menés par le cabinet Figural de Charlieu visant d'une part à créer un espace dédié aux accueils de groupes et aux animations culturelles, et d'autre part à réorganiser et moderniser les espaces et les zones de circulation. Le coût total des travaux s'est chiffré à 169 000 € HT, avec des subventions obtenues à hauteur de 60% de l'Etat et du Département. Plus conviviale et chaleureuse pour les usagers et pour l'équipe en place, la médiathèque intercommunale s'est offerte, grâce à cet aménagement de qualité, une nouvelle jeunesse...

▼ **L'inauguration officielle** le 20 octobre dernier en présence d'élus et d'invités. De gauche à droite : la médiathécaire Maud Kruszynski, la conseillère départementale Séverine Reynaud, les président et vice-président de Charlieu-Belmont Communauté René Valorge et Bruno Bertheliet, le conseiller départemental Jérémie Lacroix et la responsable de la médiathèque Patricia Luminet



Retour en images :



La médiathèque intercommunale renforce ses services numériques avec la mise à disposition d'ordinateurs et la création d'une zone Wifi gratuite

À la fois ouvert et isolé grâce à un claustra de bois, le cœur du bâtiment apporte une nouvelle identité à la médiathèque intercommunale. L'étage a été entièrement réagencé pour une circulation plus fluide des utilisateurs et pour mieux valoriser le caractère exceptionnel de ce bâtiment historique des Halles

Le rez-de-chaussée a été intégralement repensé. Les utilisateurs y retrouvent un espace d'informations culturelles locales, une banque d'accueil remodelée, des zones dédiées aux documents audiovisuels, à la presse et aux BD



Un nouvel espace animation de 40 m² a été aménagé, dédié à l'accueil d'expositions et de spectacles, aux rencontres culturelles et aux réunions professionnelles



Un effort tout particulier a été mis sur la convivialité et le confort des lieux, avec l'installation de fauteuils, canapés et coussins géants dans l'ensemble de la médiathèque intercommunale

L'avis des abonnés

Michèle, 79 ans : "Je trouve que c'est bien présenté et beaucoup plus clair. L'ascenseur m'emmène jusqu'à l'étage, ce qui est très pratique. La médiathèque est bien spacieuse, bien achalandée, c'est parfait ! Je viens ici tous les mercredis matin, je consulte sur place et j'emprunte aussi".

Céline, 35 ans : "En tant qu'assistante maternelle, je viens ici régulièrement avec des enfants. L'espace qui leur est dédié en haut dans la mezzanine est très appréciable car il est calme et sécurisé. Les enfants l'aiment bien aussi car il y a des coussins, un tapis, et ils s'y sentent à l'aise. J'ai beaucoup apprécié l'animation qui a été mise en place lors de la semaine de la parentalité".

Agathe, Aglaé, Angelina et Tchalisé, collégiennes de 13 ans : "Nous venons ici régulièrement, une fois par semaine, en général tous les mercredis. C'est vraiment magnifique, c'est grand, il y a plus d'espace et il y a plus d'endroits pour s'asseoir. Une fois qu'on est installé, on s'y sent bien. L'escalier est plus grand et on peut mieux circuler. Et puis c'est plus moderne avec un coin Wifi pour se connecter".



L'équipe de la médiathèque intercommunale pose avec les bénévoles des bibliothèques communales et les référents de la médiathèque départementale

Dans sa volonté de développer les services culturels de proximité, Charlieu-Belmont Communauté a confié à la médiathèque intercommunale la mission d'accompagner et de favoriser le travail en réseau avec les treize bibliothèques municipales du territoire



Rencontre pour plus d'explications avec Patricia Luminet, responsable de la médiathèque Intercommunale.

Focus sur

La bibliothèque municipale de La Gresle



De gauche à droite Huguette, Hélène, Monique et Jacqueline

Les autres bibliothèques du territoire

Arcinges, Belmont-de-la-Loire, Briennon, Ecoche, La Bénisson-Dieu, Mars, Pouilly-sous-Charlieu, St-Denis-de-Cabanne, St-Germain-la-Montagne, Sevelings, Villers, Vougy.

Un travail en réseau pour promouvoir la culture sur tout le territoire

Comment s'articule ce travail en réseau ?

Il s'articule autour de deux axes : une dynamisation autour des activités d'animations culturelles et l'informatisation en réseau des bibliothèques communales.

Quelles sont les premières actions communes qui ont déjà été menées ?

Un premier programme commun de rencontres et d'animations autour de la lecture dans les différentes bibliothèques du territoire a déjà été mis en place l'an dernier. Dénommé "Les chemins de la lecture", il a été réalisé avec le soutien de la DRAC (Direction Régionale des Affaires Culturelles) dans le cadre d'une convention signée avec Charlieu-Belmont Communauté. Très porteur, il a permis de fédérer les équipes de bénévoles des bibliothèques et de créer ainsi une bonne dynamique de groupe. Riche, varié, de qualité et réparti sur tout le territoire, il a été très apprécié du public et s'est avéré aussi particulièrement motivant pour les bénévoles des bibliothèques. Fier de ce succès et de l'élan suscité, notre volonté est de réitérer ce type de programmation culturelle tous les deux à trois ans.

En quoi consiste le projet d'informatisation en réseau des bibliothèques ?

Il consiste à alimenter une base de données commune, via un logiciel identique installé dans chacune des bibliothèques participantes du territoire. Une fois toutes les données collectées, cette informatisation en réseau permettra aux structures de gérer leurs fonds et leurs prêts, mais aussi aux abonnés d'accéder aux catalogues en ligne et de gérer leurs comptes via un site Internet dédié : <http://mediatheques-charlieubelmont.com>

Que retrouvera-t-on sur ce site ?

Les informations propres à chaque bibliothèque (horaires, coordonnées, lieux, conditions de prêt, actualités) ainsi que le catalogue commun qui permettra de localiser les documents sur le territoire, avec un moteur de recherche performant. Les abonnés pourront aussi gérer leur compte en réservant leurs documents, en prolongeant la durée de leurs emprunts et en postant même des commentaires s'ils le désirent. Enfin, on trouvera aussi un lien vers le portail départemental www.loire-mediathèque.fr qui donne accès gratuitement à tout abonné d'une bibliothèque du réseau, à des ressources en ligne, comme la presse, la musique, l'autoformation, des jeux et des téléchargement de livres numériques.

Où en est-on dans l'avancement du projet ?

Le projet a débuté en avril dernier, dès la fermeture de la médiathèque intercommunale pour travaux. Le personnel du service en a profité pour former les bénévoles des bibliothèques au nouveau logiciel, et les accompagner dans le démarrage de la saisie informatique. Ce travail collaboratif de longue haleine implique plus d'une centaine de bénévoles, avec une phase de collecte estimée entre 3 et 18 mois, selon la disponibilité des bénévoles et le stock de chaque bibliothèque. Les bibliothèques de Charlieu, Ecoche et Belmont sont déjà complètement informatisées, d'autres suivront au premier trimestre 2018. L'objectif final est que l'informatisation soit terminée d'ici la fin de l'année. Cet outil commun est la première pierre pour construire à l'avenir un réseau de bibliothèques encore plus performant, dans lequel pourraient circuler les collections et les abonnés.

Située en plein cœur du bourg, la bibliothèque municipale de La Gresle est assurément l'un des maillons les plus actifs au sein du réseau mis en place à l'échelle territoriale. Un outil culturel de proximité très précieux qui est animé avec passion et dynamisme, par une équipe soudée d'une dizaine de bénévoles. "Pour nous, la bibliothèque est un vrai lieu de vie, convivial, intergénérationnel et synonyme de rencontres, d'échanges et d'enrichissement mutuel" insistent ces derniers. Entièrement gratuit, ce service permet à environ 150 adhérents de profiter d'un fonds propre de 1200 livres, étoffé par les 1600 documents prêtés, et renouvelés trois fois par an, par la Médiathèque départementale. Outre les heures hebdomadaires d'ouverture au public, les bénévoles assurent aussi une permanence d'accueil pour les élèves des deux écoles du village, s'impliquent dans le cadre des temps périscolaires et mettent en place des ateliers à destination du relais d'assistants maternels. Désireuse de rendre encore plus attractive et vivante la bibliothèque, l'équipe de bénévoles propose ponctuellement diverses animations dont des rencontres avec des auteurs et artistes locaux, des soirées culturelles thématiques ou bien encore des veillées avec l'Écrivain d'Estieu-

gues de Cours. "Nous faisons notre maximum avec nos moyens et en ce sens, la volonté de Charlieu-Belmont Communauté de développer une politique culturelle de proximité est pour nous très intéressante, tant en termes d'accueil d'animations différentes et supplémentaires mais aussi d'ouverture vers l'extérieur grâce aux échanges avec les autres bibliothécaires" explique la coordinatrice Hélène Trichard. Depuis juin dernier, l'équipe s'active à cataloguer le fonds propre de la bibliothèque dans le cadre de l'informatisation en réseau. Un travail volontaire conséquent qui a nécessité des formations spécifiques. "Nous sommes impatientes que ces données soient mises en ligne et opérationnelles, tant pour nous que pour le public, nous allons pouvoir mettre de côté nos anciennes fiches en carton" sourit Hélène Trichard. En attendant, les projets novateurs ne manquent pas, entre la mise à disposition de "boîtes à livres voyageurs" dans les abris bus de la commune, la réhabilitation et la transformation de l'ancienne cabine téléphonique en "cabine à livres voyageurs" et la mise en place de nouveaux partenariats avec d'autres acteurs associatifs locaux.

La Semaine de la Parentalité

Une semaine riche en émotions !

Retour en images :

Pour la première fois sur le territoire, une semaine de la parentalité a été proposée dans différents lieux du territoire, du 16 au 21 octobre 2017. Une semaine pour se rencontrer, échanger, réfléchir, découvrir, enrichir son expérience de parents à travers l'expression et la compréhension des émotions.

Une action territoriale qui a mobilisé différents acteurs : structures petite enfance, enfance – jeunesse, Le Point Accueil Ecoute Jeunes "Le Cocon", Mmes Mahboul et Thomas, psychologues, la médiathèque intercommunale, l'Espace Cyber. Ce projet a été réalisé en partenariat avec la C.A.F dans le cadre du Réseau d'Ecoute, d'Appui et d'Accompagnement des Parents de la Loire (REAAP).



Contes et Emotions avec Virginie VERMOREL



Théâtre Forum avec la Compagnie "Les Désaxés".
Parents et Ados : un dialogue, un possible !

Une partie des organisateurs :
A l'année prochaine !



Conférence de Claire MARSOT :

"Joie, Colère, Crise : Comprendre Les émotions intenses des enfants et réagir de façon adaptée"



Les figurines des émotions au Relais Assistants Maternels



La couleur des Emotions réalisée par le Multi-Accueil d'Ecohe



Bébé Bouquine à la Médiathèque Intercommunale



Le public :
335 personnes dont
141 parents,
125 enfants,
24 jeunes et
45 professionnels.

Merci à vous !

Le Relais Assistants Maternels sur mon-enfant.fr

Dans l'objectif de répondre au mieux aux demandes des familles, le relais est inscrit au téléservice du site internet de la CNAF (caisse nationale d'allocations familiales) www.mon-enfant.fr depuis janvier 2018. Ce service de demande de mode d'accueil en ligne permet aux parents, ou futurs parents, de formuler une demande de garde sur un secteur géographique. Elle sera ensuite transmise au relais qui contactera l'auteur de la demande.

Pour rappel, le relais intercommunal Charlieu-Belmont accompagne les familles dans la recherche d'un mode de garde et l'embauche d'un assistant maternel.

Le relais communique aux parents, les listes d'assistants maternels, envoyées mensuellement par le département, et, mises à jour en fonction des retours de disponibilité données par les assistants maternels.

Contact :

Relais Assistants Maternels
Charlieu-Belmont Communauté

9 Bd Général Leclerc
42190 CHARLIEU
04 77 70 90 79
mail : relaisassmat@charlieubelmont.com

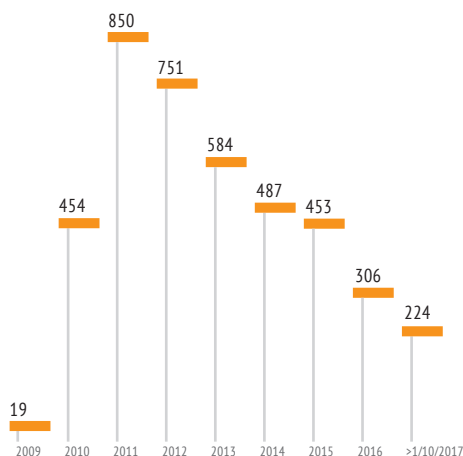
Rue du Commerce
42670 BELMONT
04 77 63 76 10

SPANC Fin de la phase diagnostic

La première phase de contrôle des installations d'assainissement non collectif a pris fin cette année 2017. En effet, la loi sur l'eau et les milieux aquatiques de 2006 impose aux communes un diagnostic initial des dispositifs d'assainissement non raccordés au tout à l'égout puis un contrôle périodique de ces mêmes installations. 2018 sera donc le départ d'une nouvelle campagne de visites des installations recensées en assainissement non collectif afin de s'assurer du respect de la réglementation et du bon entretien.

Depuis la création du Service Public d'Assainissement Non Collectif (SPANC) en 2009/2010, 4218 contrôles obligatoires ont été réalisés. Ils se répartissent de la manière suivante :

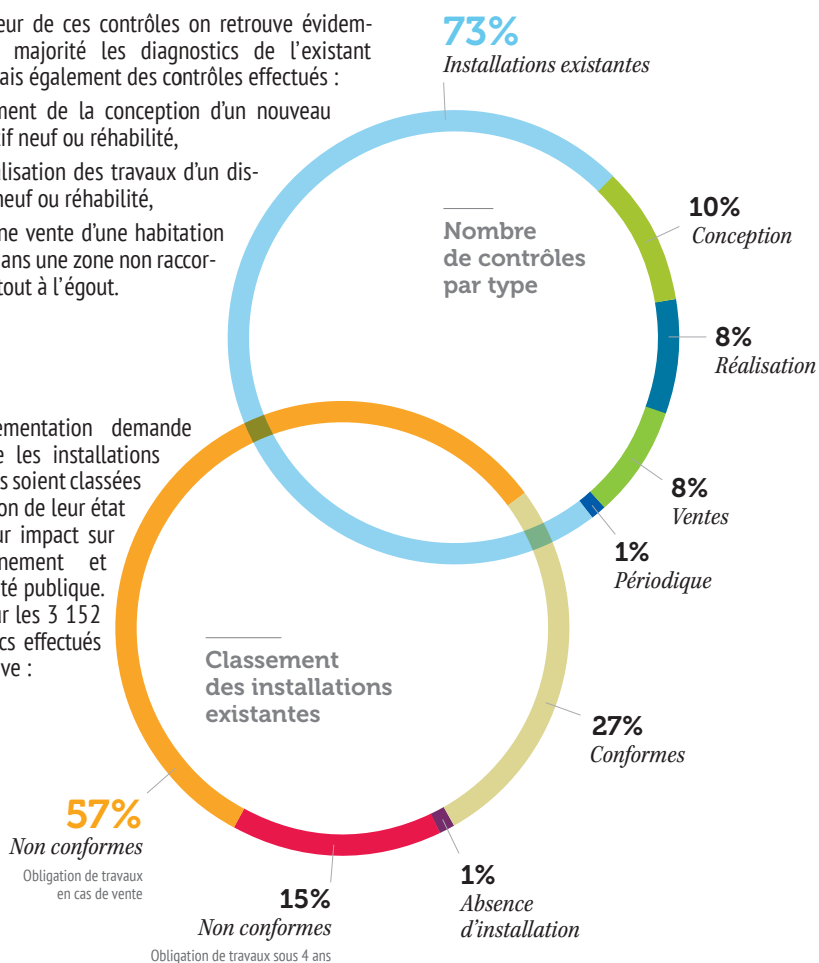
Répartition du nombre de contrôles par année



A l'intérieur de ces contrôles on retrouve évidemment en majorité les diagnostics de l'existant (3152) mais également des contrôles effectués :

- au moment de la conception d'un nouveau dispositif neuf ou réhabilité,
- à la réalisation des travaux d'un dispositif neuf ou réhabilité,
- lors d'une vente d'une habitation située dans une zone non raccordée au tout à l'égout.

La réglementation demande à ce que les installations existantes soient classées en fonction de leur état et de leur impact sur l'environnement et la salubrité publique. Ainsi pour les 3 152 diagnostics effectués on retrouve :



Santé



Maison médicale de Charlieu

Une ouverture prévue à la fin du printemps



Source : AABT (Vougy)

Portés par Charlieu-Belmont Communauté, les travaux d'aménagement d'une maison médicale démarrés en septembre dernier devraient prendre fin en mai prochain.

Elle accueillera les médecins du cabinet médical du Sornin (vraisemblablement dans le cadre d'un bail professionnel) à l'étroit dans leurs locaux actuels non accessibles aux personnes à mobilité réduite. D'une surface de plus de 400 m², cette structure comprendra, outre les espaces administratifs et d'attente, sept cabinets médicaux, une salle infirmière, une salle d'urgence, un espace de travail et de repos commun. L'accès sera facilité grâce à un parking dédié de plus de trente places avec une circulation à sens unique. Ce projet, dont le coût avoisine

les 800 000 € HT, s'inscrit dans le cadre de la maison de santé pluri-professionnelle multi-sites (dossier validé par l'Agence Régionale de Santé), et bénéficie de subventions de la Région Auvergne-Rhône-Alpes et de l'Etat. En s'appuyant sur cet équipement moderne, animé par un cabinet de groupe jeune et dynamique, la collectivité espère attirer de nouveaux praticiens, tout en offrant la possibilité de développer les amplitudes de travail des médecins déjà en exercice.

Déploiement de la fibre optique

Point d'étape à mi-parcours

Après le déploiement de la fibre optique sur Charlieu, les 20 juillet et 25 septembre 2017 ont eu lieu les 2 réunions publiques des points de mutualisation de Belmont/Ecoche et Pouilly-sous-Charlieu.

Près de 300 personnes étaient présentes sur chacune de ces réunions. Les techniciens du SIEL, (Syndicat Intercommunal d'Energies de la Loire) Bernard LAGET Président du SIEL et Jean-Luc Matray Vice-président de Charlieu-Belmont Communauté en charge l'économie et de la fibre optique étaient présents pour répondre aux questions des usagers.

Depuis mi-octobre pour les communes de Belmont-de-la-Loire et Ecoche et depuis novembre pour la commune de Pouilly-sous-Charlieu, les habitants peuvent demander leur raccordement sur le site : <http://www.thd42.fr/> et prendre rendez-vous avec un technicien. Des permanences en mairie, en présence du Chargé d'Assistance aux Usagers du SIEL, se sont tenues en fin d'année pour accompagner les usagers dans leur démarche de raccordement.

A noter : l'entreprise mandatée par le SIEL pour les raccordements individuels a en charge la pose d'une prise et le tirage du câble sur le domaine privé. Les travaux éventuels pour poser et/ou déboucher une gaine ou faire un passage dans les cloisons sont à la charge des particuliers. Au besoin, il est recommandé de faire appel à un électricien ou un antenniste pour



contrôler les gaines, goulottes et fourreaux de son habitation, percer les murs, les dalles, déboucher ou poser des gaines, creuser une tranchée sur son terrain ou encore mettre en place un fourreau avant la venue du technicien. A cet effet, un formulaire est à compléter avant la venue du technicien THD 42 pour voir quels travaux sont à prévoir en amont.

Concernant la tranche 3 de déploiement de la fibre optique, à savoir sur les communes de Briennon/La Bénisson-Dieu, de St-Nizier-sous-Charlieu/St-Pierre-la-Noaille, et de St-Denis-de-Cabanne/Mars/Maizilly, les travaux ont été lancés sur 2017 et devraient se terminer début 2018. Trois réunions publiques seront donc programmées sur le 2nd trimestre de cette année à destination de l'ensemble des habitants de ces communes. Elles auront lieu sur les communes

de Briennon, St-Nizier-sous-Charlieu et St-Denis-de-Cabanne qui accueillent les points de mutualisation.

Enfin, les études d'Avant-Projet Détaillé (APD) sur les points de mutualisation de Villers/St-Hilaire-sous-Charlieu, Cuinzier/Mars/Arcinges et Sevelinges/Le Cergne/ La Gresle ont été lancées en fin d'année dernière et devraient se terminer sur le 1^{er} trimestre 2018. La fin des travaux est programmée sur le 3^{ème} trimestre de cette année. Quant à la tranche 5, correspondant aux communes de Chandon, Vougy/Nandax/Boyer/Jarnosse et Belleroche/St-Germain-la-Montagne, le lancement des études APD est programmé sur 2018 pour tenir les délais initialement prévus et terminer les travaux sur 2019.

Espace Cyber



Plus que jamais à vos côtés pour vos usages du numérique au quotidien, le service fêtera ses 15 ans au mois de Mai !

L'Espace Cyber vous accompagne tout au long de l'année sur vos ordinateurs, tablettes et smartphones.

Que vous soyez novices ou en recherche de perfectionnement, n'hésitez pas à nous contacter !

Le rôle de l'Espace Cyber ne s'arrête pas à aider les usagers, il est aussi à l'écoute des sollicitations des partenaires locaux.

Contacts :

Tél. : 06 81 85 23 91

espacecyber@charlieubelmont.com

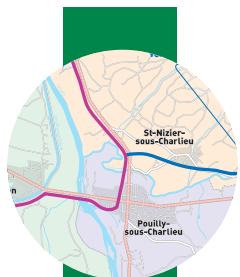
Osez le numérique avec l'Espace Cyber !

Voici l'offre proposée tout au long de l'année :

Offres de Services	Jours et Horaires	Tarifs et informations
Ateliers Thématiques* (7 personnes maximum par atelier, durée d'1h30 environ)	Mercredi, Jeudi et Vendredi 9h00 à 12h30	<ul style="list-style-type: none"> • Planning Mensuel (consultable sur place, sur la page Facebook de l'Espace Cyber, et le site de la communauté de commune) • 3€ l'atelier ou 15€ les 7 • Premier atelier offert au nouveau participant • Adhésion annuelle de 5€ obligatoire.
Accès libre sans accompagnement	Mercredi et Jeudi 13h30 à 16h30	Gratuit jusqu'à 30 mn puis 1€ au-delà (maximum 2h) (Matériel et connexion)
Coworking Espace de travail partagé	Mercredi et Jeudi 13h30 à 16h30	5€ la demi-journée
Télétravail Bureau individuel	Mercredi et Jeudi 9h00 à 12h30 et 13h30 à 16h30	8€ la demi-journée ou 15€ la journée

* L'inscription aux ateliers se fait au minimum 2 jours avant la date de l'atelier.

Charlieu-Belmont Communauté, une communauté de communes à taille humaine à votre service



Economie & Habitat



Environnement



Aménagement



Services à la population



Déchets & Assainissement



Tourisme & Culture



9 place de la Bouverie - 42190 Charlieu - Tél : 04 77 69 03 06

contact@charlieubelmont.com

Pour suivre toute l'actualité de Charlieu-Belmont Communauté, rendez-vous sur

www.charlieubelmont.com